



**Návod k obsluze a instalaci
plynového krbu
Karma DECORE (typ 60-81)**

Před instalací přístroje si přečtěte návod k instalaci!
Před uvedením přístroje do provozu si přečtěte návod k obsluze!

Dodržujte bezpečnostní pokyny obsažené v návodu!
Prostor pro umístění musí splňovat požadavky na větrání!

Instalaci smí provádět pouze kvalifikovaná odborná firma!

Vážený zákazníku,

jsme rádi, že jste se rozhodl pro plynový krb značky Karma. Společnost Karma, založená v roce 1910, je nejstarší českou firmou vyrábějící plynové spotřebiče pro domácnost. Dlouholetá tradice a zkušenost jsou zárukou vysoké kvality a spolehlivosti všech našich výrobků.

Trvalý dialog s uživateli, důsledná orientace pro potřeby zákazníka a průběžná inovace výrobků pomáhají držet čelní pozici v tomto oboru. Na všech stupních činnosti – od technického vývoje přes materiálové hospodářství a výrobu až po služby zákazníkům – je ve společnosti Karma Český Brod a.s. zaveden systém řízení kvality dle ISO 9001. Ten je zárukou, že maximální kvalita se stala bezpodmínečnou samozřejmostí.

Věnujte prosím pozornost

Pokud budete kontaktovat zákaznický servis, připravte si prosím následující informace:

1. Přesný popis závady
2. Vaše telefonní číslo nebo e-mail
3. Čas, ve kterém vás zákaznický servis může navštívit
4. Veškeré údaje uvedené na štítku plynového krbu
5. Datum pořízení (doklad o koupi)
6. Jiný požadavek na servisní centrum

Likvidace obalových materiálů

Obalový materiál chrání zařízení před poškozením při transportu. Jsou používány obalové materiály šetrné k životnímu prostředí, a proto jednoduše recyklovatelné. Lepenka a papír jsou z větší části vyrobeny ze starého papíru. Tvarované části jsou z volně pěněného styroporu. Polyetylenová fólie je z části vyrobena z druhotné suroviny. Stahovací pásy jsou vyrobeny z polypropylenu. Recyklace obalových materiálů šetří suroviny a zamezuje zvýšenému výskytu odpadů. Specializovaný obchodník obvykle vykupuje obalové materiály. Budete-li obalový materiál likvidovat sami, učiňte tak dle předpisů nebo v recyklačním centru.

Osvědčení o shodě

Jako výrobce prohlašujeme, (v části technická data na štítku uvedené CE), že zařízení je vyrobeno dle základních požadavků směrnice ES o plynových spotřebičích 90/396/ES.

Důležité:

Před uvedením vašeho plynového krbu do provozu, je nutné si pečlivě přečíst tento návod k instalaci. Zamezíte tak chybám při používání zařízení a následné potřebě kontaktovat zákaznický servis.

Obsluha

Bezpečnostní pokyny

! Instalaci smí provádět jen odborný pracovník, uvedení do provozu pouze autorizovaný technik. Servisní technik tak přebírá jakoukoliv zodpovědnost za správně provedenou instalaci a uvedení zařízení do provozu.

- Krb smí být používán jen v místnosti s dostatečným odvětráním.
- Dodatečné stavební úpravy, které mohou ovlivnit dostatečný přísun vzduchu pro spalování, jsou zakázány!
- Povrch krbu, jeho pláště a především spalovací komory je velmi horký.
- Malé děti, stejně jako přestárlé nebo postižené osoby by se měly držet mimo dosah krbu z důvodu možnosti popálení.
- Nikdy neuvádějte krb do provozu, aniž byste si byli jisti, že jsou děti mimo dosah ovládacích prvků krbu. Přes všechny bezpečnostní prvky zařízení není vyloučená jakákoliv nehoda.
- Při instalaci krbu ve školách, školkách nebo na jiných místech, kde se mohou vyskytovat výše popsané osoby bez dozoru, je nutná dodatečná instalace bezpečnostních prvků, jako jsou ochranné mříže. Ochranná mříž by měla mít takový průřez, aby mohlo teplo sálat do místnosti.
- Na krbu je zakázáno sušit jakékoli věci!
- Krb se nesmí zakrývat ani jinak obestavět. V okolí krbu nesmí být instalovány žádné hořlavé předměty, jako jsou vinylové tapety a podobně.
- Při provozu topidel s velkou plochou předávání tepla anebo topidel s vysokou teplotou může dojít k tvorbě organických prachových částic a následně k abnormálnímu znečištění v místnostech, kde jsou topidla výše uvedených typů instalována. Z těchto důvodů se prosím vyvarujte vybavení místností textiliemi a především koberci s vysokým chlupem nebo flaušovými koberci.
- Police nebo závěsy musejí být od krbu instalovány minimálně 250 mm.
- Kolem krbu, kde dochází k vyzařování vysokých teplot, musejí být všechny hořlavé předměty vzdáleny minimálně 500 mm.
- Plášť tělesa, stejně jako průhledové okno jsou dle zkušební normy vnímány jako pracovní nebo funkční plochy krbu.
- Tento návod je součástí balení zařízení. Bude-li zařízení jakýmkoliv způsobem předáno třetí straně, musí být tento návod nadále jeho součástí.

Popis

Stali jste se majitelem plynového krbu, přičemž Vám nejmodernější tepelná technika umožňuje vnímat atmosféru hořícího dřeva. Použitá plynová armatura umožňuje nastavení minimálního a maximálního výkonu. Je-li teplota v místnosti nižší než nastavená teplota na krbu, dojde k sepnutí ventilu a zapálení hlavního hořáku od zapalovacího hořáčku. Nezávisle na termostatické regulaci plynové armatury máte možnost manuálního nastavení topného výkonu krbu. Termostatická regulace je pak následně vyřazena mimo provoz.

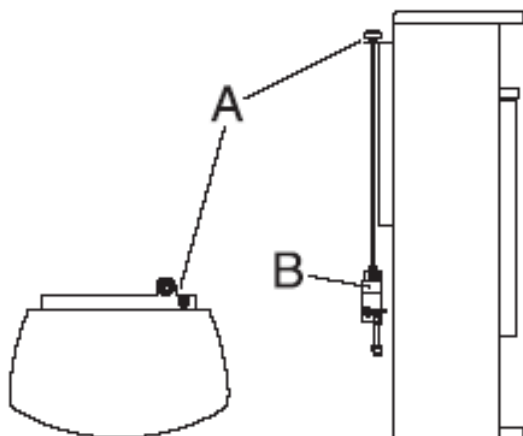
Vybavení



Karma Decore (typ 60-81)

- Komínové čidlo pro bezpečnost odvodu spalin.
- Velké průhledové okno vsazené v masivním kovovém rámu do spalovací komory.
- Plochý hořák s imitací ohně pro dokonalé vnímání hoření dřeva a uhlí.
- Plynový ventil
 - Uvedení do provozu a vypnutí krbu.
 - Vestavěný termostat slouží k udržování stálé nastavené teploty v místnosti.
 - Bezpečnostní termoelektrický článek slouží k ochraně před únikem nespáleného plynu.
 - Osazen proudovým přerušovačem, který spolu s komínovým čidlem vypne plyn, pokud komín nemá tah.
 - Vestavěný regulátor tlaku plynu pro nastavení jmenovitého tepelného výkonu.
- Piezoelektrický zapalovač k zapálení zapalovacího hořáku.

Umístění ovládacích prvků (viz obrázek)



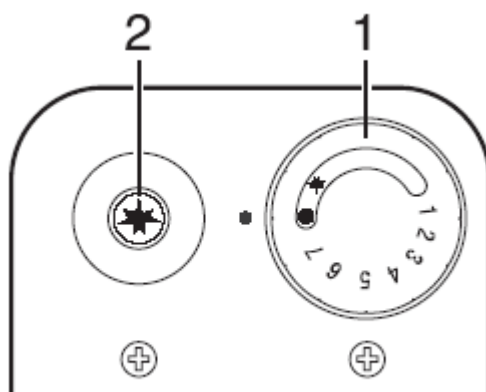
A panel ovládacího knoflíku 1* a piezoelektrického zapalovače 2*

B plynová armatura s posuvným regulátorem 3*

* Tato označení budou použita níže v návodu.

Uvedení do provozu

- Otevřete kohout přívodu plynu.
- Ovládací knoflík **1** otočte do polohy pro zapálení[★], stlačte jej a držte.
- Ovládací knoflík piezoelektrického zapalovače **2** několikrát stlačte, až do chvíle, kdy dojde k zapálení plamene zapalovacího hořáku. Ovládací knoflík **1** držte stisknutý po dobu ještě cca 10 sekund.
- Ovládací knoflík **1** uvolněte. Dojde-li ke zhasnutí plamene, smí být výše uvedený postup zapálení opakován po cca 3 minutách.
- Dojde-li k zapálení zapalovacího hořáku, nastavte teplotu. To provedete tak, že ovládací knoflík **1** nastavíte např. na pozici 4. Neodpovídá-li dosažená teplota v místnosti vašemu požadavku, nastavte za pomoci ovládacího knoflíku vyšší stupeň nebo v opačném případě stupeň nižší. Takto nastavený stupeň můžete nadále používat. Na noc nastavte ovládací knoflík např. na pozici 1. Pokud má zůstat hořet jen zapalovací hořák, nastavte ovládací knoflík na pozici symbolu pro zapálení[★].



Při potížích se zapalováním si přečtěte instrukce v kapitole pomoc při závadách.

Vypnutí krbu

Krátkodobě

- Ovládací knoflík **1** otočte přes pozici zapalování doprava až na doraz.

Dlouhodobě

- Pro dlouhodobé vypnutí krbu z provozu je třeba uzavřít také ventil přívodu plynu do krbu.

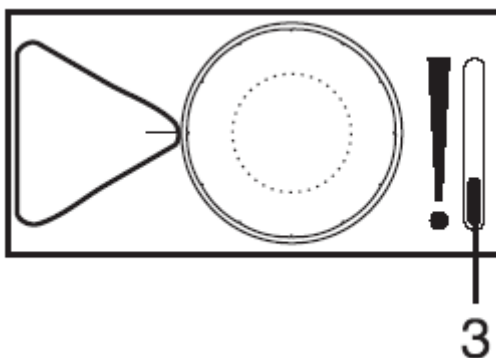
Pokud po odstavení krbu nebude možné jej ihned zapálit (dojde k blokaci), je třeba dodržet interval 3 minuty před dalším pokusem.

! Při poruchách, které se nepodaří odstranit (kapitola pomoc při odstraňování poruch), je nutno zařízení vypnout a přivolat pomoc servisního technika.

Nastavení

Řízení termostatickou regulací

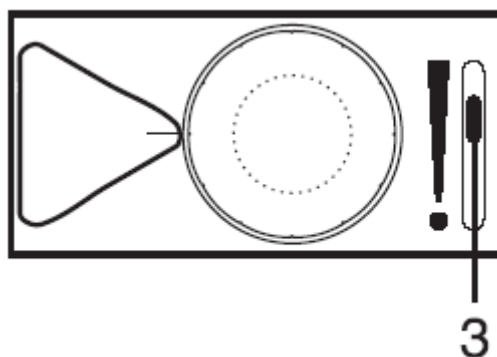
Posuvný ovládací knoflík **3** plynové armatury **B** nastavte na pozici ● (standardní nastavení), viz obrázek. Termostat vestavěný v plynové armatuře automaticky reguluje pokojovou teplotu, která je nastavena ovládacím knoflíkem **1**. Uvedené číslice označují oblast nastavení termostatu. Po krátké době sami zjistíte, která číslice nastavení vyhovuje Vámi požadované teplotě ve dne a na noc. Výrobce jsou uváděny výhradně jen číslice pro nastavení, které se mohou v různých místnostech odlišovat například v závislosti na cirkulaci vzduchu. Pro střední hodnotu nastavení teploty 20-22°C by mělo odpovídat nastavení na ovládacím knoflíku 3-4. Vyšší číslice odpovídají vyšším teplotám a nižší číslice odpovídají nižším teplotám.



Klesne-li teplota v místnosti pod nastavenou mez, dojde k sepnutí termostatu a následně otevření ventilu přívodu plynu a zapálení hořáku. Při novém nastavení teploty, bude hořák hořet jen minimálním plamenem a následně automaticky zvětšen, dle požadavku teploty v místnosti. Může se tedy stát, že krb bude při nastavení na stupeň 3 hořet jen omezeně, protože je právě v místnosti dosažena požadovaná pokojová teplota. Nebo v opačném případě je možné, že bude hořák při nastavení na stupeň 1 hořet plným výkonem, protože teplota v místnosti je 10°C nebo menší. Při nastavení ovládacího knoflíku na pozici zapálení, hoří jen zapalovací hořák a automatická regulace je mimo provoz. Teplota zapalovacího hořáku je nicméně odevzdávána jako minimální teplo do místnosti.

Manuelní regulace (bi-pass)

Termostatická regulace bude vyřazena mimo provoz, jakmile nastavíme posuvný ovládací knoflík **3** mimo standardní nastavení, viz obrázek. Posuvným ovládacím knoflíkem můžeme nastavit výkon krbu, respektive velikost plamene. Vzdáleností posuvného knoflíku od nulové pozice tak manuálně zvyšujeme výkon krbu, ale termostatická regulace je mimo provoz a teplotu nelze ovládacím knoflíkem **1** nijak regulovat. Abychom opětovně docílili termostatické regulace, je třeba ovládací posuvný knoflík **3** nastavit do standardního nastavení. Pozice ●.



Energeticky úsporné topení

- Chcete-li šetřit energií, je třeba ovládacím knoflíkem na noc snížit teplotu.
- Budou-li okna při větrání otevřena na delší dobu, snižte teplotu termostatického řízení krbu ovládacím knoflíkem na pozici 1.

Údržba a čištění

Při pravidelném úklidu místnosti setřete prach i z plynového krbu. Zabráníte tak cirkulaci a usazování prachu v polstrovaných sedacích soupravách, kobercích a podobně. Povrch kamene udržujeme běžnými čisticími prostředky.

Komínové čidlo

Funkce

Plynový krb je vybaven komínovým čidlem pro kontrolu odvodu spalin. Tím je zajištěno, že se při poruše odvodu spalin nedostane do místnosti větší množství spalin. V případě, že je znemožněn volný odvod spalin do komínového prostoru, dojde ke zvýšení teploty komínového čidla, které následně po několika vteřinách automaticky uzavře přívod plynu.

Opětovné uvedení do provozu

Abychom mohli plynový krb po kontrole odvodu spalin opět uvést do provozu, je třeba vyčkat několik minut, dokud není teplotní čidlo zchlazeno. Spalinové vedení a komín musí být volně průchozí a není v žádném místě jakýmkoliv způsobem blokováno. Následně je možné plynový krb uvést znovu do provozu, jak bylo popsáno výše.

! V případě, že problém bude přetrvávat, je nutné se obrátit na autorizovaný servis.

Servis

Pravidelnou kontrolou, servisem plynového krbu docílíte bezpečného provozu. Z těchto důvodů doporučujeme kontrolu funkce plynové armatury, plynového hořáku, těsnosti všech dílů vedoucích plyn, nastavení plynu, volného odtahu spalin jednou až dvakrát do roka svěřit odbornému servisnímu technikovi. Při servisních opravách je třeba používat výhradně jen originální náhradní díly. Oprava, rozebírání plynové armatury nebo výměna jejích částí je zakázána.

! Pokud je průhledové okno poškozené nebo vykazuje jakékoliv praskliny, nesmí být plynový krb uveden do provozu, dokud není poškozené průhledové okno vyměněno za nové a spalovací komora uzavřena.

Čištění průhledového okna

Smí být prováděno jen způsobilým, servisním technikem. Jelikož plynový krb odebírá vzduch potřebný ke spalování z místnosti, kde je instalován, mohou se s pod tlakem přísávaného vzduchu na průhledovém okně usazovat drobné částičky, jako jsou vlákna vlny nebo celulóza z koberců nebo záclon. Tento jev je velmi zřetelný v případě, kdy je krb během noci vypnutý a následujícího dne znovu roztopen, dochází ke krátkodobé kondenzaci na vnitřní straně průhledového okna. Za těchto okolností se na průhledovém okně může objevit bílý povlak,

který je třeba pravidelně odstraňovat. K tomu je vhodné použít čisticí prostředky na nerezové nebo sklokeramické materiály.

- Demontáž pláště.
- Vyšroubujte oba horní šrouby přídržného rámu, a průhledové okno s rámem vyzvedneme ze spodní fixace.
- Vyčistěte průhledové okno.
- Vysušené průhledové okno s rámem nasadte a přišroubujte oběma šrouby ke spalovací komoře. Přitom dbejte na to, abyste nezměnili polohu imitací.
- Namontujte plášť krbu.

Pomoc při poruchách plynového krbu

Dříve než kontaktujete zákaznický servis, překontrolujte prosím dle následujících kroků, zda nemůžete závadu odstranit sami.

Popis závady	Možná příčina	Řešení
Krb (zapalovací hořák) není možno zapálit.	Ventil zařízení je uzavřen	Otevřít ventil
	Vzduch v plynové armatuře (po delším přerušení provozu nebo při nově zapojeném zařízení).	Ovládací knoflík pro zapálení uvést na delší dobu do polohy zapálení a následně opakovat pokus o zapálení.
	Konektor zapalovacího kabelu je vypadlý.	Nasadíme konektor a opakujeme pokus o zapálení. Kontrolujeme funkci zapalování.
Zapalovací hořák hoří. Po uvolnění ovládacího knoflíku uhasne.	Ovládací knoflík nebyl stlačen dostatečně dlouho nebo nebyl stlačen až do konečné polohy.	Pokus o zapálení po 3 minutách zopakujeme. Ovládací knoflík musí být stlačen minimálně na dobu 10 sekund.
Krb během provozu praská, šelestí.	Jedná se o zcela běžné zvuky, ke kterým dochází během zahřívání nebo chladnutí.	

Důležitá upozornění

- Reklamace, při kterých se prokáže chyba ze strany uživatele (chybná obsluha nebo uživatel neprovedl některý z výše uvedených kroků) bude zákaznický servis zpoplatněn.
- Pečlivě si tedy přečtěte tento návod k obsluze, v něm obsažená doporučení, rady.

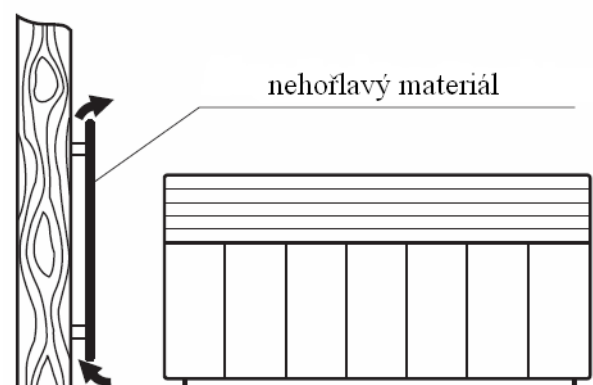
Návod k instalaci

Instalace, uvedení do provozu a opravy plynového krbu musí být provedeny pouze oprávněným autorizovaným servisem výrobce viz. SEZNAM SERVISNÍCH FIREM.

- Před instalací je nutné překontrolovat, zda druh a tlak plynu odpovídá nastavení plynového krbu dle štítku.
- Před instalací musí být provedena revize komínu.
- Dodatečné stavební úpravy, které mohou ovlivnit dostatečný přísun vzduchu pro spalování, jsou zakázány.
- Pro připojení krbu k rozvodné síti plynu je nutno dodržet všechny platné normy.

Pokyny pro instalaci

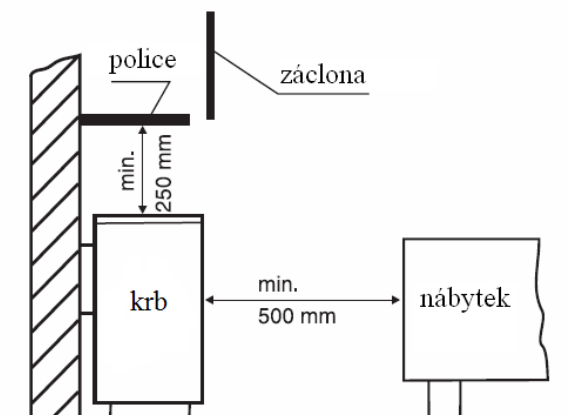
- Před instalací je nutné překontrolovat, zda druh a tlak plynu odpovídá nastavení plynového krbu dle štítku.
- Krb smí být provozován jen v dobře větrané místnosti.
- Při současném používání plynového krbu a mechanického odvětrávání místnosti, kde je krb instalován (ventilace, sušička prádla apod.) je třeba se ujistit, že tlak v místnosti nevykazuje odchylku (podtlak) 4 Pa (0.04 mbar)
- Instalace v místnostech, kde hrozí nebezpečí výbuchu nebo hořlavých prostředí, (garážích), je zakázána.
- Je třeba dodržet vzdálenost stěn od zařízení a to minimálně 200 mm.
- Aby mohla být snížena vzdálenost od hořlavých materiálů, je možno dle nákresu níže, instalovat nehořlavý ochranný štít.



Příklad provzdušněného ochranného štítu proti tepelnému záření (viz obrázek).

Ujistěte se, že na povrchu hořlavých látek za ochranným štítem není teplota větší než 80°C

- Police nebo závěsy instalované nad plynovým krbem musejí mít minimální vzdálenost od krbu 250 mm. Hořlavé předměty, které se nacházejí v oblasti záření tepla před krbem, musejí být v minimální vzdálenosti od krbu 500 mm.

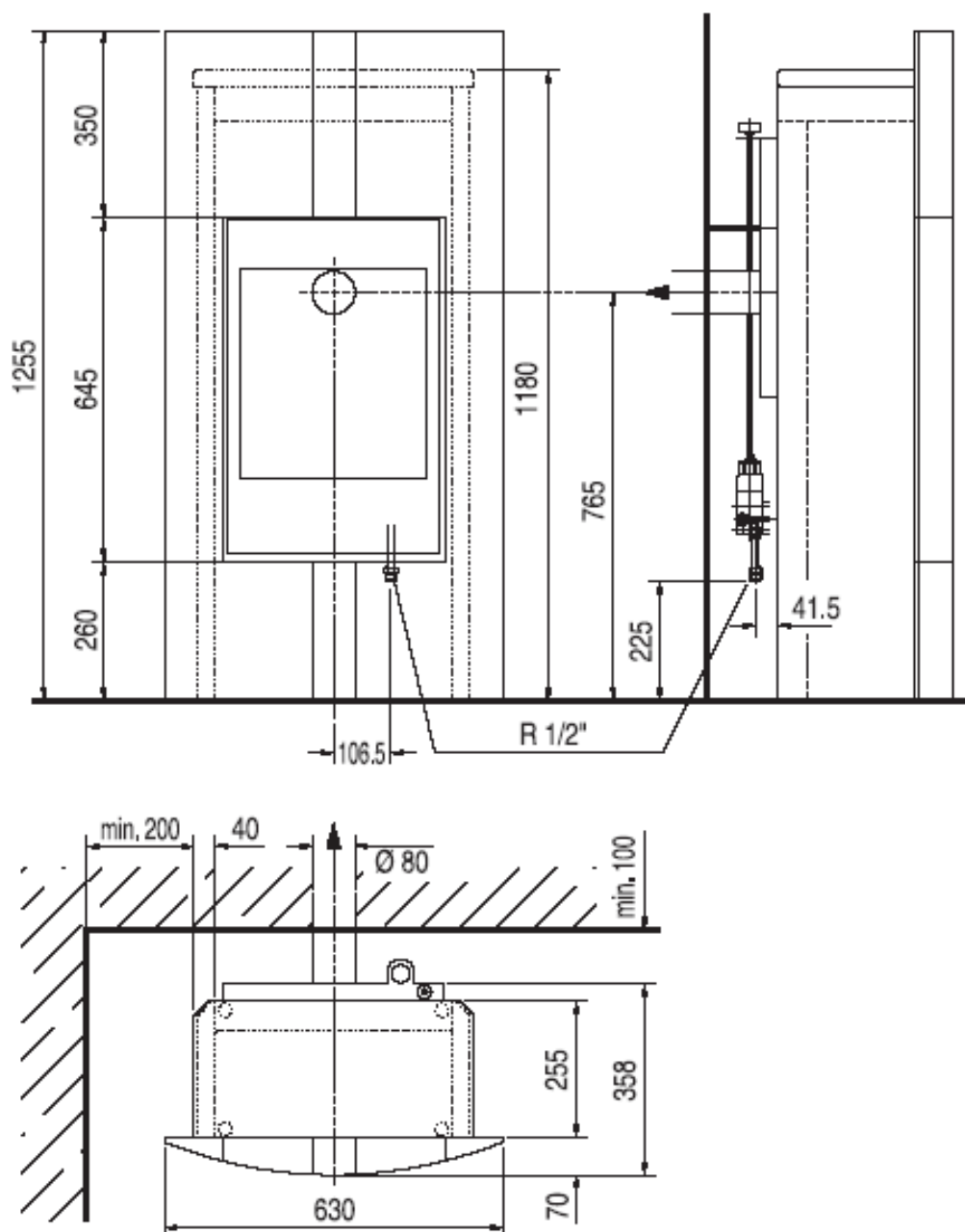


Vzdálenost hořlavých předmětů (viz obrázek).

- Pokud je v místnosti podlaha z hořlavého materiálu, je třeba pod krb instalovat ochrannou desku a to až do vzdálenosti 300 mm před krb. Zde nejsou kladeny žádné technické požadavky, neboť teplota pod krbem nedosahuje 80°C.
- Kryt a obložení plynového krbu, včetně dílů v oblasti průhledového okna vnímáme dle zkušební normy jako funkční plochy.
- Termostat na kapiláře slouží ke snímání teploty v místnosti. V případě špatné cirkulace vzduchu v místnosti může autorizovaný servisní technik tento termostat přesunout na jiné místo, kde bude lépe snímat teplotu.

Montáž

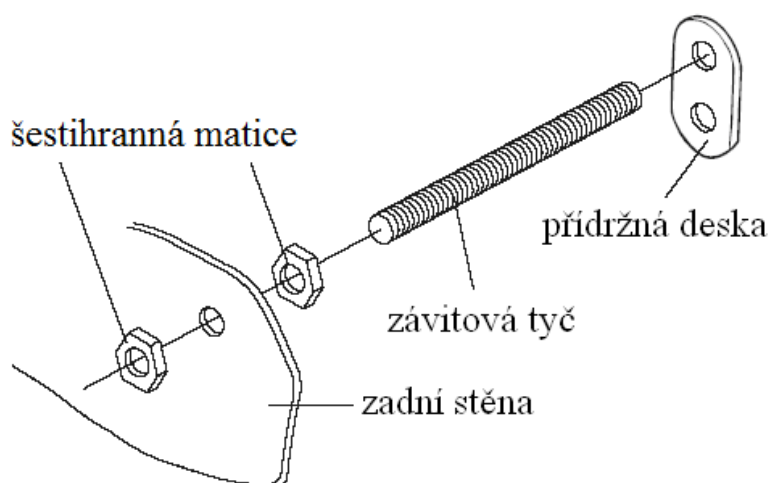
Rozměry (viz obrázek)



! Vzdálenost zadní stěny zařízení od stěny musí být minimálně 100 mm.

Ustavení

- Krbt krbu kompletně demontujte ze skeletu. To provedete tak, že na zadní straně krbu povolíte šroubový spoj v horní a dva šrouby v dolní části.
- Krb na určeném místě ustavte do vodorovné polohy. Nerovnosti podlahy popřípadě vyrovnejte stavěcími šrouby.
- Krb připojte k rozvodu plynu a ke komínu.
- Plynový ventil musí být umístěn na dobře přístupném místě vně zařízení.
- Plynový krb musí být zajištěn proti pohybu uchycením na stěnu. K tomuto účelu použijte přiložené závitové tyče, které namontujete do otvorů v levé horní části zařízení. Zajištění provedete po montáži přídržné desky na stěnu za pomoci obou matic.



Připojení ke komínu

- Připojení plynového krbu ke komínu musí být provedeno v souladu s platnými normami.

Připojení plynu

Připojení k rozvodu plynu musí být provedeno v souladu s platnými normami. Po provedení instalace proveďte zkoušku těsnosti.

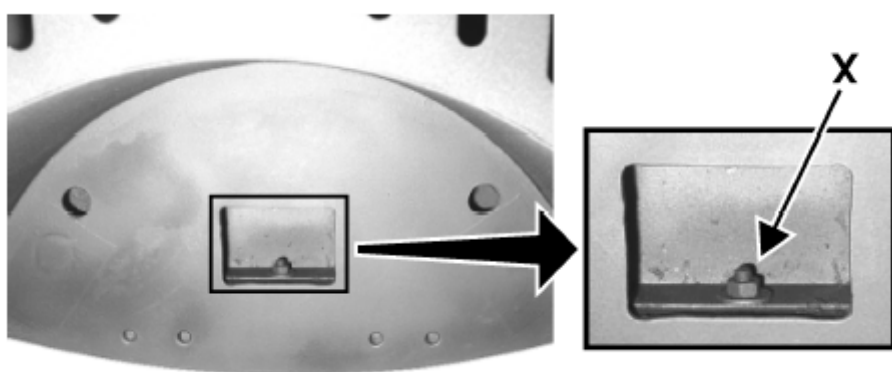
Vložení imitace dřeva, uhlí.

Provádí se při demontovaném obložení

Abychom při instalaci imitace zamezili jeho vysmeknutí, např. posunutím topidla, smí být instalace těchto imitací prováděna výhradně až po připojení plynové přípojky a vedení odvodu spalin.

V prostoru spalovací komory je uložena zabalená imitace. Abychom ji mohli vyjmout, musíme demontovat průhledové okno.

- Odšroubujeme matici „X“ s podložkou vyobrazenou na obrázku.



- Průhledové okno s rámem nakloníme dopředu a vytáhneme s aretace.
- Průhledové okno s rámem odložíme na stranu.

V balení se nachází následující díly:

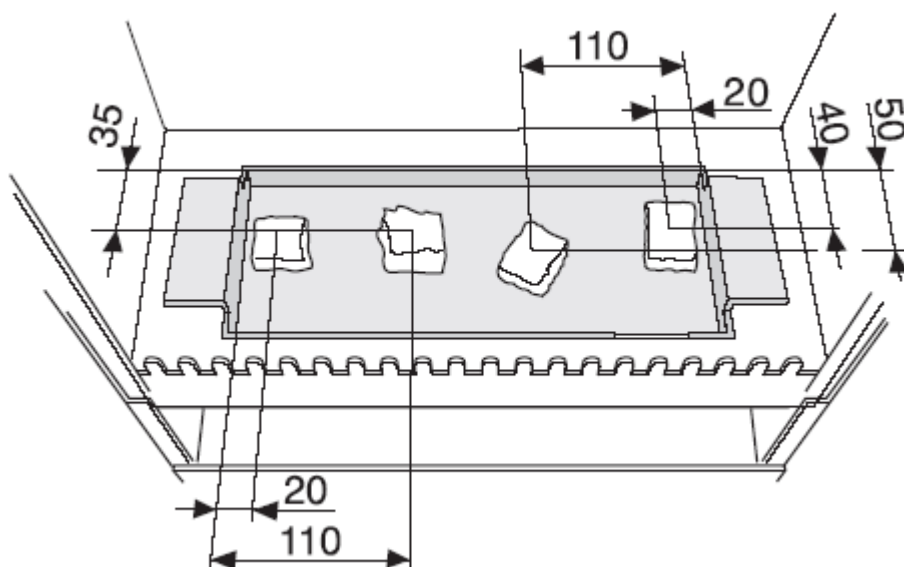
- 6ks dřevěných imitací
- 4ks imitace uhlí
- 1 pytel s granulátem

Uložení jednotlivých dílů

Uložení jednotlivých dílů

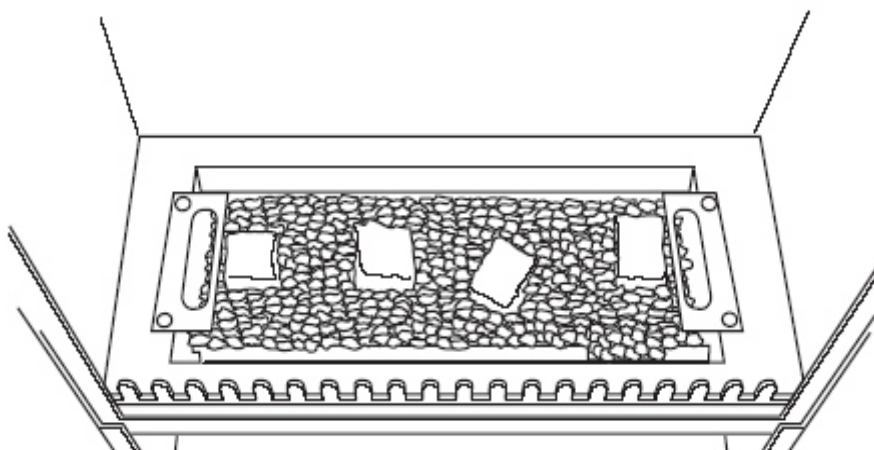
1. Krok

Imitaci uhlí kladte na mříž hořáku. Dodržujte rozměry, viz. obrázek. Druhý kus imitace uhlí kladte nakoso, to odpovídá uložení větve v kroku 4.



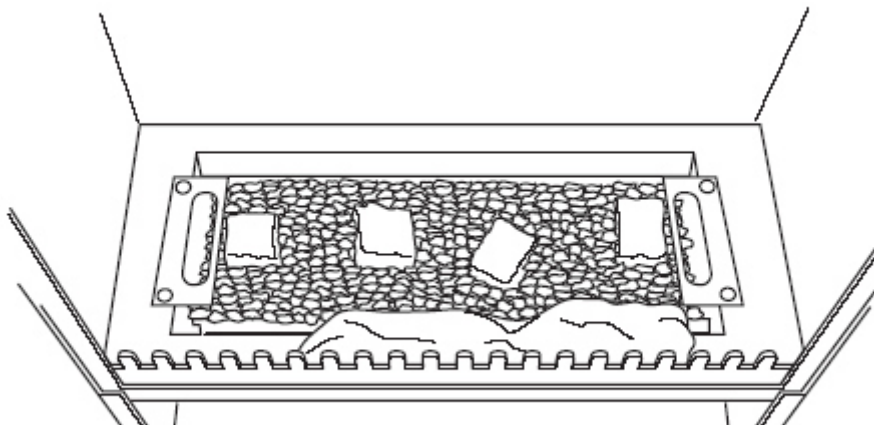
2. Krok

Granulát vysypte z pytlíku na dno mříže hořáku a vytvořte jednu souvislou vrstvu.



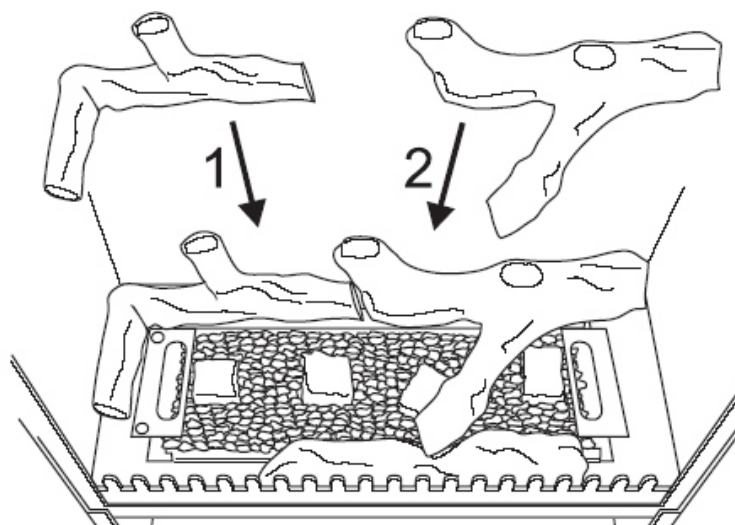
3. Krok

Vyobrazenou přední imitací dřeva obložte dno hořákové komory. Při manipulaci dbejte na to, aby jednotlivé kousky granulátu neležely mezi plamenem zapalovacího hořáku a termočlánkem.



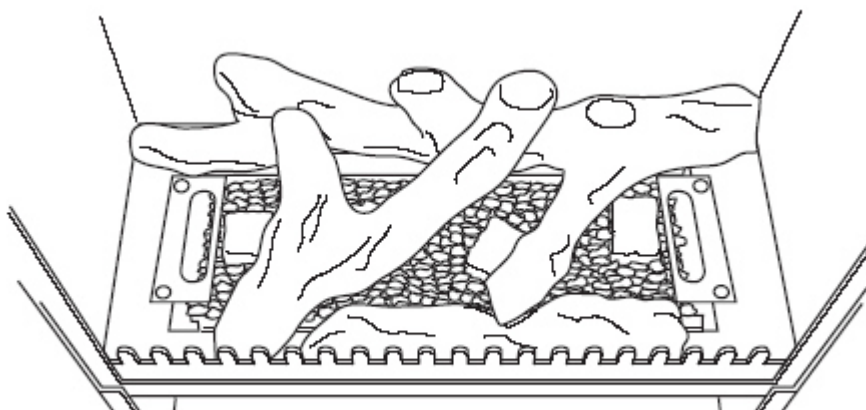
4. Krok

Obě vyobrazené zadní imitace dřeva postupně uložte do spalovací komory. Odstávající větve pravé dřevěné imitace uložte do prolákliny přední dřevěné imitace. Přední imitaci dřeva náležitým způsobem upravte, viz obrázek.



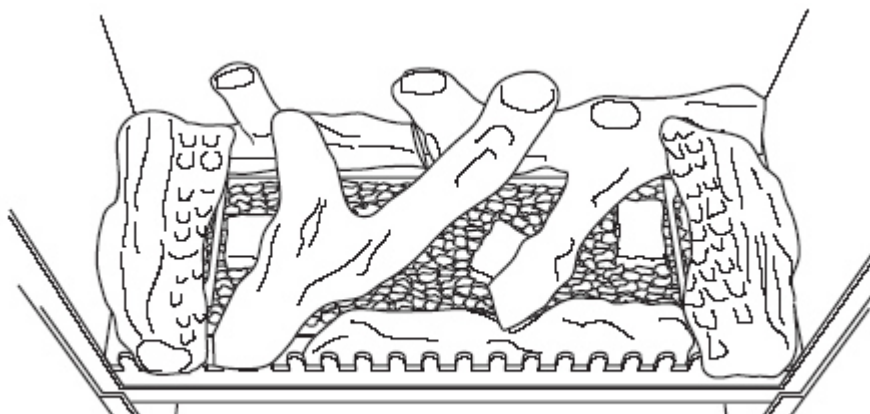
5. Krok

Vyobrazený střední díl dřevěné imitace uložte tak, aby její větve spočívaly na obou zadních imitacích.



6. Krok

Obě vyobrazené postranní dřevěné imitace uložte ke stěnám spalovací komory a zadní dřevěné imitace zároveň.



Uzavření spalovací komory

- Vyčistíme vnitřní stranu pohledového skla.
- Nasadíme spodní část rámu na aretaci a nahoře zatlačíme. Demontovanou šestihrannou matici s podložkou opět namontujeme. Dbáme na to, aby rám v horní části zařízení těsně doléhal.

Nastavení plynu

Tovární nastavení plynu je uvedeno na štítku.

! V místě montáže je třeba bezpodmínečně překontrolovat údaje na štítku krbu, zda odpovídají plynové přípojce (druh plynu, tlak plynu) v místě montáže.

Pokud údaje na štítku nesouhlasí, musí se krb přestavět a nastavit na příslušný druh plynu.

Kontrola popř. oprava nastavení tlaku plynu (jmenovitého výkonu) se provádí měřením tlaku v tryskách anebo objemovou metodou. Platí jen pro zemní plyn.

Pokyny pro připojení

- S přestavbovou sadou na zemní plyn G20 mohou být provozována plynová zařízení s Wobbe-indexem od 11.3 až do 15.2 kWh/m³.

Uvedená data jsou vztažena k teplotě 15°C a tlaku 1013 mbar. Druh plynu a Wobe-Index zjistíte u Vaší plynárenské společnosti.

- Propanový plyn G31-30 mbar

! Přestavba na jiný druh plynu není dovolena.

Tlak připojeného plynu

Zemní plyn: 20 mbar

Propanový plyn: 30 mbar

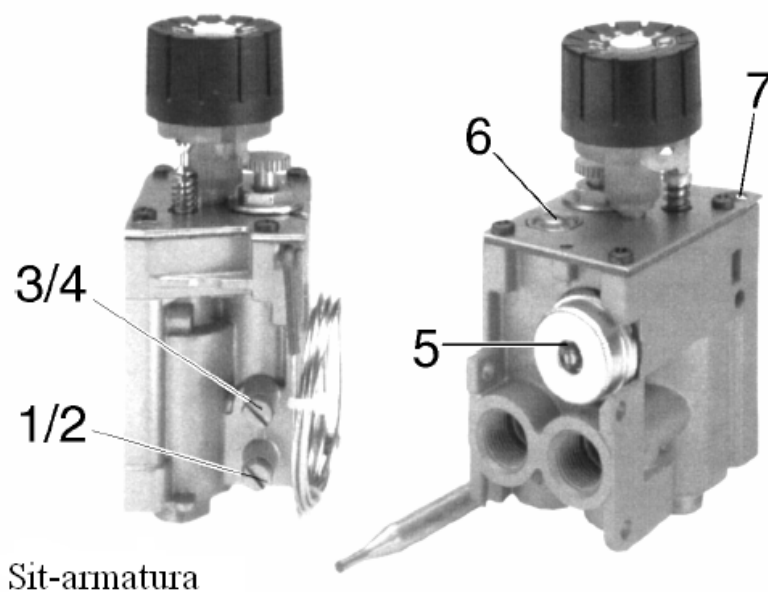
! Je-li tlak připojeného plynu vyšší nebo nižší, nesmí být zařízení uvedeno do provozu! O tom by vás měla informovat vaše plynárenská společnost, popř. distributor.

Pořadí nastavení

Všechny kroky je třeba provést v daném pořadí.

1. Kontrola tlaku plynu

- Uzavřete kohout přívodu plynu.
- Demontujte těsnící šroub 1.
- Měřicí zařízení připojte k nátrubku pro měření 2.
- Otevřete kohout přívodu plynu.
- Krb uveďte do provozu a při plném výkonu změřte tlak (čidlo termostatu popř. zchladte ve vodní lázni). Tlak plynu musí být v uvedené toleranci. Pokud tomu tak není, je nutné najít závadu.
- Zařízení vypněte a uzavřete kohout přívodu plynu.
- Měřicí zařízení sejměte z nátrubku 2 a těsnícím šroubem 1 opět plynotěsně uzavřete.



Sít-armatura

2. Nastavení jmenovitého tepelného výkonu za pomoci metody tlaku na hlavní trysku

- Otevřete ventil přívodu plynu ke krbu.
- Demontujte těsnící šroub 3 a měřící zařízení nasuňte na nátrubek 4.
- Krb uveďte dle návodu k obsluze do provozu.
- Ovládací knoflík nastavte na maximální výkon (čidlo termostatu, je-li třeba zchladte ve vodě).
- Dle tabulky nastavení nastavte tlak plynu regulačním šroubem 5.
- Krb vypněte a uzavřete ventil.
- Měřící zařízení sejměte z měřícího nátrubku 4 a opětovně utěsněte těsnícím šroubem 3.
- Otevřete ventil.

3. Nastavení minimálního tepelného výkonu

Ventil je osazen tryskou minimálního výkonu.

4. Nastavení zapalovacího hořáku

Plamen zapalovacího hořáku musí být tak velký, aby dostatečně zahříval termoelektrický článek, a aby bylo zajištěno zapálení plamene hlavního hořáku. Není-li docíleno dostatečné zahřívání termoelektrického článku nebo zapalování hlavního hořáku, musí být tryska plamene vyčištěna, popř. vyměněna. Příliš velký plamen zapalovacího hořáku může být dodatečně regulován šroubem 7. Šroubem otáčíme vždy maximálně o jednu otáčku.

Funkční zkouška

- Všechny spoje musíte překontrolovat na těsnost.
- Namontujte kryt krbu.
- Zapalte zapalovací a hlavní hořák, následně překontrolujte stabilitu plamene při minimálním a maximálním výkonu.
- Po ukončení prací vraťte tento návod k obsluze zákazníkovi.
- Zákazníka informujte o správném používání, bezpečném provozu krbu a s jeho obsluhou.

Důležitá upozornění

- Komínové čidlo pro kontrolu odvodu spalin nesmí být nastavováno ani jinak upravováno.
- Komínové čidlo ani proudový přerušovač nesmí být nikdy vyřazeny mimo provoz.
- Při výměně smí být použity jen originální náhradní díly výrobce.

Přestavba na jiný druh plynu

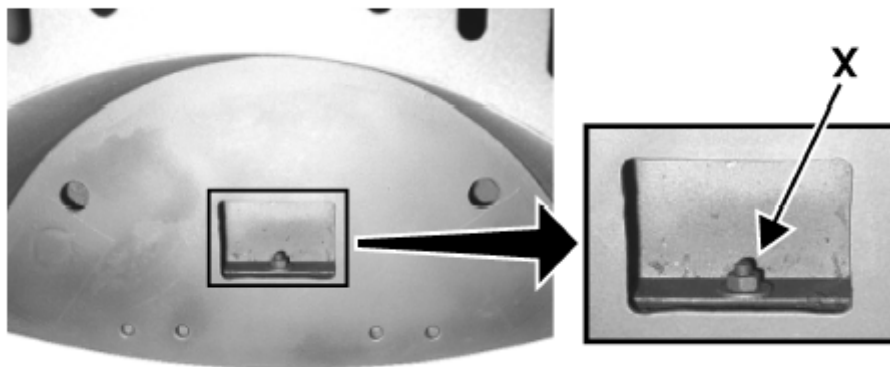
- ! Přestavba na jiný druh plynu, mimo zemní plyn nebo Propan není přípustná.
- ! Přestavba smí být prováděna jen proškoleným autorizovaným technikem.
- ! Mohou být použity pouze díly na přestavbu dodávané výrobcem.

Přestavbová sada

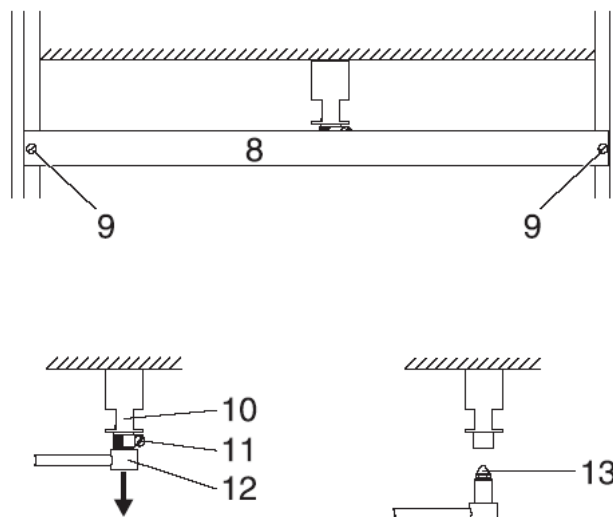
Přestavbové sady a jejich objednáací čísla jsou v technických podkladech pro autorizované techniky.

Demontáž a montáž trysky hlavního hořáku

- Uzavřete ventil plynu
- Demontujeme plášť topidla.
- Demontáž průhledového okna:
 - Jak je znázorněno na obrázku, demontujeme šestihrannou matici **X** s podložkou.



- Demontujte stínící a krycí plech 8. K tomu je třeba demontovat oba šrouby 9. Přídržný plech rovněž uvolněte a tahem dopředu vytáhněte.
 - Demontujte stínící a krycí plech 8. Demontujte oba šrouby 9, držák v zadní části uvolněte, tahem dopředu vytáhněte. Uvolněte objímku 11 a vytáhněte z injektoru 10 pouzdro trysky 12.
 - Vyměňte, nebo vyjměte, vyčistěte a vraťte trysku hlavního hořáku 13, přičemž je třeba těleso vhodným způsobem z druhé strany přidržet.
 - Pouzdro trysky vsuňte zpět až na doraz do injektoru a zajistěte trubkovou objímkou.
 - Krycí plech 8 a obložení namontujte zpět.
 - Zkontrolujte tlak na trysku, případně znovu nastavte, viz technická data.
- Nastavení minimálního výkonu a zapalovacího hořáku zůstávají nezměněna.



Uzavřeme hořákovou komoru:

- Vnitřní stranu průhledového okna očistíme.
- Rám s oknem ve spodní části nasadíme a v horní části přitlačíme.

Zajistíme šestihrannou maticí s podložkou, přičemž dáme pozor, aby průhledové okno těsně doléhalo k hořákové komoře.

Technická data

	Decore ZP (typ 60-81)	Decore PB (typ 60-81)
Identifikační číslo produktu	CE-E-30-00972-10	
Připojení plynu	G ½"	G½ /8 mm
Připojení odvodu spalin	Ø 80 mm	
Teplota spalin	190°C	177°C
Hmotnostní průtok spalin	5,83 g/s	5,1 g/s
Obsah CO ₂	4,1%	4,3%
Požadovaný tlak	5.0 Pa	
Hmotnost	155 kg	
Jmenovitý výkon	5,0kW	4,2kW
Jmenovitý příkon	6,1kW	5,1kW

Tabulka trysek

Druh plynu			Decore ZP (typ 60-81)	Decore PB (typ 60-81)
Zemní plyn (G20) 20 mbar	Tryska hlavního hořáku *		215/16 mm dlouhá	
	Šroub minima *		170	
	Tryska zapalovacího hořáku *	SIT	36	
		Junkers	48	
Propan (G31) 30 mbar	Tryska hlavního hořáku *			105/16 mm dlouhá
	Šroub minima *			90
	Tryska zapalovacího Hořáku *	SIT		25
		Junkers		42

* Průměr trysek je uváděn v setinách milimetru (např. 240 = Ø 2,4 mm)

Tabulka nastavení tlaku na tryskách a průtoku plynu

Druh plynu		Decore ZP (typ 60-81)	Decore PB (typ 60-81)
Zemní plyn 20 mbar (G20) Výhřevnost $H_i = 34,02 \text{ MJ/m}^3$ Index $W_s = 50,72 \text{ MJ/m}^3$	Tlak na hlavní trysku	11,8 mbar	
	Průtok	0,645 m ³ /h	
		10,75 l/min	
Propan 30 mbar (G31) Výhřevnost $H_i = 46,26 \text{ MJ/m}^3$ Index $W_s = 76,84 \text{ MJ/m}^3$	Tlak na hlavní trysku		27 mbar
	Průtok		0,397 kg/h

Všechny údaje pro výhřevnost H_i , wobe-index W_s a hodnoty připojení (průtok) se vztahují k teplotě 15°C, a tlaku 1013 mbar suchého plynu.

NO_x – Koncentrace – Mezní hodnoty (dle EN 613)

Třída	NO _x mg/kWh
1	350
2	260
3	200
4	150
5	100

- Plynový krb odpovídá NO_x - třídy 5.